

le **V**

MAGAZINE D'INFORMATIONS MUNICIPALES - N° 39 OCT./NOV. 2024



| GRAND FORMAT |

VALENCE, LA SPORTIVE

14

AUJOURD'HUI POUR DEMAIN
Tout pour le vélo


21

AU CŒUR DE L'ACTU
Jaume Plensa.
Être là

29

VALENCE SE RACONTE
Le don d'organes
pour sauver des vies





**Jeudi 31 août 1944,
aux premières heures du jour, le drapeau
français est hissé sur l'Hôtel de Ville.
Au prix du sang versé, Valence est libérée.
La Ville a tenu à rendre hommage
à tous ces héros dont le sacrifice a permis
la libération de Valence, 80 ans jour
pour jour après ce jour de gloire.**



[1] WALL AND LOVE

Le festival de street art était de retour sur les murs de notre ville. Imaginé et conçu par le collectif Sorry Graffiti, il vient enrichir l'art urbain déjà présent sur Valence.

[2] 1^{RE} PIERRE

Vendredi 13 septembre, Nicolas Daragon, Maire de Valence, a posé la 1^{re} pierre de la Halle Terroir, l'un des projets phares de Valence Cœur Gourmand.

[3] CHEFFE

La Maison Pic est désignée meilleur restaurant du monde selon le classement Tripadvisor des restaurants gastronomiques. Félicitations à Anne-Sophie Pic et toute son équipe.

[4] MERCI

Sous la halle Chaban-Delmas et sur le stade Colette-Besson, plus de 250 associations se sont données rendez-vous pour le Forum des associations. Un énorme merci aux bénévoles qui font la vie associative valentinoise.

[5] BRAVO !

L'édition 2024 des 5 & 10 km de Valence a tenu toutes ses promesses avec 1 600 participants, dont Mélanie Allier, championne de France du 10 km.

6] SOLIDARITÉ

Mercredi 25 septembre, Nicolas Daragon, Maire de Valence, en présence de représentants du collectif Greffes + et de Bertrand Prudhommeaux, directeur du centre hospitalier de Valence, a inauguré un panneau matérialisant l'engagement de Valence, ville ambassadrice du don d'organes et de tissus. (lire p. 29)



[1]



© Du Siva Canis



[4]



|2|



|3|



|5|



|6|



PEUGEOT NOUVELLE 208

À PARTIR DE
150€/mois*

Après un premier loyer de 3 700€

Sous condition de reprise

En location longue durée sur 37 mois
et pour 30 000 km



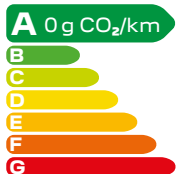
PEUGEOT SOVACA VALENCE

ZAC BRIFFAUT EST, CHEM. FORÊT AUX MARTINS, 26000 VALENCE

WWW.PEUGEOT-VALENCE.FR

04 75 75 65 65

Pour les trajets courts privilégiez la marche ou le vélo #Se DéplacerMoinsPolluer



Sommaire

| GRAND FORMAT |

- 08 | **SPORT**
Valence, la sportive

| AUJOURD'HUI POUR DEMAIN |

- 14 | **MOBILITÉ**
Tout pour le vélo
- 16 | **GRANDS PROJETS URBAINS**
La métamorphose de Valensolles
- 17 | **NATURE EN VILLE**
Valence, ça pousse !
- 18 | **SANTÉ**
Le nouveau pôle médical du Polygone
- VOIRIE**
À Châteauvert, ça accélère !

| AU CŒUR DE L'ACTU |

- 21 | **ÉVÈNEMENTS**
Jaume Plensa. Être là
- 22 | **SÉCURITÉ**
Les rodéos urbains en forte baisse
- 23 | **FINANCES**
Taxe foncière : 0% d'augmentation du taux communal
- 24 | **INTERVIEW/ÉVÈNEMENTS**
Christian Giraud : le nouveau salon du livre
- 26 | **COMMERCE**
Ils viennent d'ouvrir

| VALENCE SE RACONTE |

- 29 | **PORTRAIT**
Les ambassadrices du don d'organes
- 30 | **VIE DE QUARTIER**
Fontlozier/Gap sur le dialogue
Polygone, Le Plan, Fontbarlettes/Les Compagnons-bâtisseurs
Inter-quartiers/13 réunions de quartier
- 32 | **DANS MA RUE**
Place S^t-Jean
- 35 | **LA PETITE HISTOIRE DE VALENCE**
Les déboires linguistiques de Jean Racine

36 | **INFOS PRATIQUES**

37 | **À VALENCE**

40 | **LES TRIBUNES**



Édito

Résistants, policiers, enseignants engagés... Valence rend régulièrement les honneurs aux combattants et défenseurs de la Liberté. Ce fut particulièrement le cas au cours de ces dernières semaines.

D'abord, à l'occasion du 80^e anniversaire de la libération de Valence, le 31 août dernier, lorsqu'une foule réunie sur le parvis rénové de l'Hôtel de Ville a tenu à témoigner de son immense admiration, envers ces hommes et ces femmes d'exception qui avaient choisi d'engager leur vie face à la barbarie, tous unis sous le drapeau de la France Libre du Général de Gaulle. La Libération, cet acte fondateur d'une société libre dont nous tirons encore profit, 80 ans plus tard.

Ensuite, honneur mais aussi respect, hommage, gratitude et reconnaissance envers les policiers municipaux de Valence dont l'engagement quotidien vient nous rappeler que sans l'autorité, la volonté citoyenne disparaît, et avec elle, la souveraineté populaire et le Bien commun. C'est ainsi que nous avons rendu les honneurs aux femmes et aux hommes courageux qui composent notre Police municipale à l'occasion du 45^e anniversaire de sa création, le 18 septembre dernier.

Honneur enfin à nos enseignants - qui ont la fierté d'exercer le plus beau métier du monde chevillée au corps - et en particulier à Samuel Paty, lâchement assassiné il y a bientôt 4 ans, sur l'autel de l'intolérance religieuse, de l'obscurantisme et du séparatisme qui menacent les fondements de notre société. Le 27 septembre dernier, nous avons ainsi inauguré le nouvel espace Samuel Paty au Polygone, un lieu dédié à la Réussite Éducative, dans ses différentes composantes : santé, orientation et jeu comme outil de partage et de découverte, dans un bâtiment aménagé, rénové et ouvert sur le quartier.

En cette période trouble où les relents de la haine de l'autre ou de la Nation pèsent dangereusement sur notre destin collectif, puissions, plus que jamais, nos forces dans la mémoire et les actions de ces héros presque ordinaires, qui contribuent à rendre vivaces nos valeurs universelles et nos idéaux républicains.

Nicolas Daragon
Maire de Valence
Vice-président de la Région

GRAND FORMAT



CHAMPIONS ROLLER HOCKEY
2024



SPORT

VALENCE, LA SPORTIVE

Le sport occupe une place importante à Valence, 4^e ville de France la plus sportive de sa strate. Gestion d'équipements de haut niveau, soutien aux clubs amateurs et professionnels, animation sportive locale et accueil d'événements d'envergure nationale : tout au long de l'année, la Ville fait venir le sport au plus près de ses habitants.

La Ville de Valence se positionne comme un partenaire privilégié des associations sportives. Chaque année, elle vote un important budget pour financer le fonctionnement et les investissements associatifs. En 2022, près de 1,2 M€ ont été versés aux clubs valentinois. À cela s'ajoute la mise à disposition gratuite d'infrastructures sportives pour plus de 170 associations permettant ainsi à quelques 11 400 licenciés de pratiquer leurs activités dans des équipements de qualité.

Pratiquer et découvrir

Dès le plus jeune âge, les jeunes Valentinois sont accueillis dans les clubs. Pour faciliter l'adhésion des enfants au sein des associations sportives et réduire le coût de la cotisation, la Ville a mis en place depuis 2015 le chèque sport, un dispositif d'aide dont le montant varie entre 20 et 40 € en fonction du coût de l'adhésion. Plus de 240 enfants scolarisés du CP au CM2 en bénéficient chaque année. Et pour découvrir de nouvelles activités, la Ville et ses partenaires associatifs accueillent les enfants de 6 à 14 ans lors des vacances sportives et culturelles. Au programme : tir à l'arc, football, escalade, natation, sport de combat... Une vingtaine d'associations proposent aux enfants de s'initier à leurs activités.

Performer

Aux côtés du VRDR, le Valence handball est le deuxième club professionnel de la ville. Ces deux locomotives entraînent dans leur sillage de nombreux clubs : l'Olympique de Valence, en football, dont les équipes masculines et féminines évoluent en Régional, les hockeyeurs des Lynx en division 2, le Valence triathlon évoluant en D1, le roller-hockey multiple champion de France... « *Les performances des sportifs valentinois sont le résultat d'une formation de très grande qualité* », explique Jean-Louis Cellier, président de l'Office des sports valentinois. « *Le niveau des éducateurs est vraiment à souligner tout comme l'implication des nombreux* » →

Les Aiglons, célébrant leur titre de champions de France de roller-hockey



Moderniser ses enceintes sportives, accompagner financièrement et en nature les associations, accueillir des épreuves de renommée nationale, promouvoir la pratique sportive dès le plus jeune âge : la politique sportive de la Ville de Valence est ambitieuse. Nous avons la chance d'avoir à Valence des clubs bien structurés, aux fondations solides, dont les écoles sont parmi les meilleures de France. Nous sommes à l'écoute de leurs attentes afin de bâtir avec eux ce dont ils ont besoin pour s'épanouir. Ils construisent des projets sportifs de qualité que nous accompagnons, dans la mesure du possible, en faisant évoluer les équipements pour qu'ils soient à la hauteur de cet investissement associatif.

Renaud Poutot
Adjoint au Maire
en charge des Sports

→ *bénévoles sur lesquels beaucoup d'associations reposent.* » Aide administrative, mise en relation, soutien lors d'organisation d'événements : l'OSV agit comme un facilitateur auprès des 110 clubs affiliés. En 2024, elle relance également le Valence top Club. 18 athlètes sélectionnés, élites et amateurs, sont désormais accompagnés tout au long de l'année pour accéder au plus haut niveau. « *C'est notre vitrine, tout simplement. Nous devons être là pour les jeunes qui performant au haut niveau et qui peuvent manquer de moyens. Nous parions sur l'avenir.* »

Investir

Parié sur l'avenir, c'est également rénover ou construire des infrastructures sportives. Depuis 2020, des investissements importants ont été réalisés : terrain d'honneur et éclairage du stade Pompidou, création du gymnase Denis-Maurin, tribune de 300 places au stade de la Chamberlière, rénovation du terrain de Roller-hockey au gymnase du Polygone, installation d'un Espace sportif d'orientation au parc Jean-Perdrix, rénovation du terrain synthétique de Briffaut et du stade Jean-Perdrix, création d'une aire de « Street Workout » au stade Colette-Besson, ouverture de la Cité de l'Escalade, nouveau bâtiment du Tir Olympique zone des Auréats... « *Valence avait besoin de*

rénover certaines de ses infrastructures sportives vieillissantes et de répondre à de nouveaux besoins liés au niveau de plus en plus élevé auquel évoluent nos clubs », rapporte Renaud Poutot, adjoint au Maire en charge des Sports. De nouveaux besoins, c'est la raison pour laquelle la Ville investit près de 2,3 M€ pour la création d'un pôle de sports urbains. Un skatepark et un pumptrack de dimension internationale se déploieront bientôt sur 4 000 m² au cœur du stade Colette-Besson. Ce pôle de sports urbains permettra d'accueillir des sportifs confirmés et d'organiser des compétitions de très haut niveau dans les années à venir. Livraison prévue en février 2025. Au chapitre des projets, le Koesio stadium verra le jour courant 2028 à Rovaltain, près de la gare TGV. La réalisation de cette enceinte est rendue possible grâce l'investissement de Pieric Brenier, entrepreneur valentinois. Ce nouvel écrin accueillera notamment les matchs du Valence Romans Drôme Rugby. Le club va pouvoir continuer de rêver plus grand en se dotant d'un équipement de classe nationale.

Accueillir

Une ambition qui fait de Valence la terre d'accueil de nombreux événements sportifs d'envergure. Dernier en date, le passage de la Flamme olympique en juin

Fitness géant au parc Jovet





“ La ville investit dans des équipements de très haut niveau ”



dernier. Une journée qui restera gravée dans la mémoire de nombreux Valentinois, sportifs ou non. Dans le cadre des JO, la Cité de l'escalade, après avoir accueilli différents championnats et coupe du monde, a franchi un nouveau palier en 2024 en devenant centre de préparation olympique. Une belle histoire comme celle qui lie Valence et l'Automobile club de Monaco. Depuis 2009, Valence est ville étape du Rallye Monte-Carlo historique. Un événement devenu tradition pour les nombreux amateurs de courses automobiles. Les cyclistes ne sont pas oubliés. Après 1996, 2015, 2018 et 2021, Valence devrait une nouvelle fois être ville d'arrivée du Tour de France. Autant d'événements qui placent Valence en fière position dans les villes sportives de France. ●

2
lauriers pour Valence au label Ville active et sportive.

1 600

coureurs aux 5 & 10 km en septembre, 1 500 au trail de Noël en décembre, autant pour la Valentinoise de pétanque en juin : le succès est au rendez-vous chaque année pour les événement sportifs organisés par la Ville.

Inclure tous les sportifs

Sarbacane, vélo tandem, ski assis, boccia, danse ou encore natation, les personnes en situation de handicap peuvent pratiquer de nombreuses disciplines sportives avec Handisport Valence, pour s'amuser, travailler la coordination et les muscles, et aussi pour faire de la compétition. L'association fédère les énergies et les pratiques à destination des handicapés, et organise différentes actions de sensibilisation tout au long de l'année.

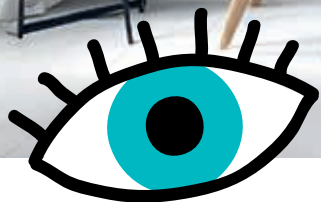
 handisport-valence.com

MATÉRIEL BEAUX-ARTS, LOISIRS CRÉATIFS, ÉVEIL CRÉATIF, ENCADREMENT, ATELIERS...

Encadrement sur-mesure



40 ans d'expérience
pour sublimer vos créations et
personnaliser votre intérieur.



DÉCOUVREZ TOUS NOS SERVICES
D'ENCADREMENT SUR-MESURE
SUR NOTRE SITE !



Qz'ART

1200 M² DÉDIÉS AUX ACTIVITÉS MANUELLES ET ARTISTIQUES
QUARTIER DE LAYE | ST-MARCEL-LÈS-VALENCE | 04 75 83 18 55



GRAND LANCEMENT LES 4 & 5 OCTOBRE 2024

VOTRE 3 PIÈCES à partir de
189 000€⁽¹⁾

Voir les prix
et les plans



- Une résidence contemporaine **dotée d'un cœur d'îlot arboré**
- Des appartements neufs **du 2 au 4 pièces**, ainsi que **des maisons 5 pièces**
- **Gare de Valence ville à 7 min*** en voiture

TVA ⁽²⁾
5,5%
Accession

LOI ⁽³⁾
PINEL
Réduction d'impôts

PTZ+ ⁽⁴⁾
0%
Prêt à taux zéro*

ESPACE DE VENTE
1 Place Vaclav Havel
69007 Lyon

04 27 83 15 15
marignan.immo

MOBILITÉ

Tout pour le vélo

D'importants investissements sont réalisés pour développer les infrastructures et la pratique du vélo en ville. Valence compte déjà 160 km de voies cyclables et ne compte pas s'arrêter là !

Plus de la moitié des déplacements quotidiens en France font moins de 3 km, mais seuls 3 % sont effectués à vélo. Pourtant, les bénéfices sont multiples : santé, économie, écologie, rapidité... Afin d'encourager la pratique, Valence Romans Mobilités (VRM) investit à l'échelle du territoire avec son programme Cycléo (200 km d'itinéraires cyclables structurants pour relier 28 communes), dont 30 km sur la commune de Valence. De son côté, Valence renforce considérablement son réseau local grâce à des aménagements variés : pistes unidirectionnelles ou bidirectionnelles, voies vertes, bandes cyclables, zones apaisées...

Le plan vélo intercommunal : zoom sur Valence

Il prévoit 8,7 millions d'euros d'investissements spécifiques, dont près de 5,8 millions d'euros sont financés par VRM. À la rentrée 2024, on compte notamment : la piste cyclable du pont Mistral, construite par le Département, l'avenue de Chabeuil, ou encore la piste du boulevard Tézier avec les travaux du rond-point de Lautagne...

D'autres aménagements sont en cours ou programmés. D'ici 2026, 13 km vont être aménagés ou réaménagés dans le cadre de Cycléo (boulevard Maréchal Juin, route de Romans pour rejoindre les Couleures), au carrefour entre l'avenue de Provence et la rue Monge (projet du budget participatif), ou avec la finalisation de la ViaRhôna, qui traverse le futur Valence Cœur Gourmand en basse-ville.

Afin de répondre aux réalités de vie des cyclistes valentinois, une commission vélo se réunit avec les usagers. Des diagnostics en roulant permettent de recenser les besoins en cédez-le-passage cyclistes ou sas vélos et de lister les priorités, comme la sécurisation des double-sens cyclables. ●

 cycleo-valenceromansmobilités.fr ;
VRM - 1 bis, bd d'Alsace



infos+

Vous connaissez le code de la route ? Découvrez le code de la rue, démarche conciliant sécurité et circulation, écologie et partage de l'espace public, et qui permet de mieux prendre en compte les usagers vulnérables.
securite-routiere.gouv.fr



150

Valence compte 150 sas vélos aux feux de circulation et une centaine de cédez-le-passage cyclistes.

3 questions à...



Laurent Monnet
Adjoint au Maire en charge
des Mobilités

La municipalité consacre de gros moyens aux infrastructures cyclables ?

Oui, c'est une priorité à l'échelle de tout le territoire. Si des aménagements spécifiques sont réalisés, comme la ViaRhôna ou avenue de Chabeuil, nous intégrons la question des déplacements doux dans nos projets d'aménagement dès que cela est possible.

L'objectif est de changer les habitudes ?

L'objectif est de faciliter la vie de celles et ceux qui pédalent déjà et d'inciter à pédaler au quotidien pour aller au travail, emmener les enfants à la crèche ou à l'école. Les cyclistes sont nombreux à Valence et la sécurisation de leurs itinéraires est primordiale. Ensuite, plus les aménagements seront nombreux, plus il y aura d'usagers effectivement.

Quel est l'aménagement emblématique du plan vélo valentinois ?

La ViaRhôna est emblématique car elle renforce notre attractivité touristique. Cependant, les aménagements dans chacun des 13 quartiers de la ville sont tout aussi importants. Le maillage doit être fin : c'est le cas avec les travaux rue Kiki-Latry ou de l'Isle, à Latour-Maubourg, avec les aménagements à Lautagne ou aux Auréats, le passage en zone 30 au Polygone ou encore la bande cyclable rue des Alpes. Les petits ruisseaux font les grandes rivières ! ●





GRANDS PROJETS URBAINS

La métamorphose de Valensolles

Après l'ouverture du multi-accueil Le petit prince, de la médiathèque et plus récemment de la nouvelle Maison pour tous, Valensolles poursuit sa mutation avec la création d'un parc et la construction de logements.

De l'îlot Ferry à la réalisation du gymnase Denis-Maurin (financé à 100 % par la Région Auvergne-Rhône-Alpes), en passant par la rénovation du groupe scolaire Ferdinand-Buisson, celle du multi-accueil Le petit prince et de la médiathèque, ou la revalorisation du parc des Trinitaires : Valensolles se transforme en profondeur. 1,5 million d'euros, dont 635 000 € de subventions de la Région Auvergne Rhône-Alpes, sont actuellement investis pour créer un parc, végétaliser les rues Jules-Guesde et Albert-Thomas, et aménager une passerelle qui renforcera l'accessibilité du quartier depuis l'avenue Maurice-Faure. Au total, 36 arbres seront plantés, dont 19 dans les deux rues, qui offriront un tout nouveau visage. Des massifs d'arbustes et de vivaces occuperont 800 m² et une prairie fleurie s'étendra sur 1 400 m². Le parc, avec ses tables de pique-nique et ses arbres fruitiers, sera un vrai lieu de vie. La passerelle permettra aux personnes à mobilité réduite, ainsi qu'aux familles avec poussettes, d'accéder plus facilement aux équipements publics. Une station Libélo bénéficiera de

huit emplacements, des arceaux à vélos seront installés et une voie cyclable sera aménagée. Les grandes démolitions sont désormais terminées. Trois opérations immobilières de taille modeste sont programmées. La première, avec ses 20 logements, est en cours de construction. La deuxième, localisée sur la parcelle de l'ancien foyer laïque, proposera une trentaine de logements. Quant à la troisième, elle est envisagée sur le site de l'ancienne école encore à réhabiliter : il s'agira de logements de type petites maisons de ville avec jardin, en accession à la propriété, mais aussi d'activités économiques afin de renforcer l'attractivité du quartier. Un appel à projets sera prochainement lancé par le Département. Valensolles est doté d'un pôle de services pour les familles et les habitants. Demain, le quartier sera mieux connecté à la partie supérieure de la ville et bénéficiera d'un nouvel îlot de verdure et de fraîcheur. ●

 valence.fr/valence-demain

infos

Les 20 logements des Vergers de Valensolles seront livrés en mars 2025 et les espaces publics seront terminés en juillet 2025. Les deux autres opérations immobilières seront livrées en 2027.

« Valence, ça pousse ! » : une semaine autour de l'arbre

Du samedi 9 au dimanche 17 novembre, la Ville organise la 2^e édition de « Valence, ça pousse ! », semaine d'actions et d'animations dédiée à l'arbre.

La semaine débutera par la cérémonie « Un bébé, un arbre » au cours de laquelle la municipalité remet de jeunes plants aux parents d'enfants nés à Valence au cours de l'année écoulée. Pour chaque naissance, un arbre est désormais planté, soit par la Ville (par exemple dans les forêts des bébés aux parcs du Polygone et Marcel-Paul), soit par les parents, dans leur jardin ou sur leur balcon. Autre temps fort très attendu des Valentinois : la traditionnelle récolte participative d'olives, prévue le samedi 16 novembre de 9 h à 17 h sur le Champ de Mars. Durant cette semaine, des conférences, des balades, des ateliers, une exposition de photographies et une plantation participative attendront les familles.

Deux temps forts et des animations autour de l'arbre

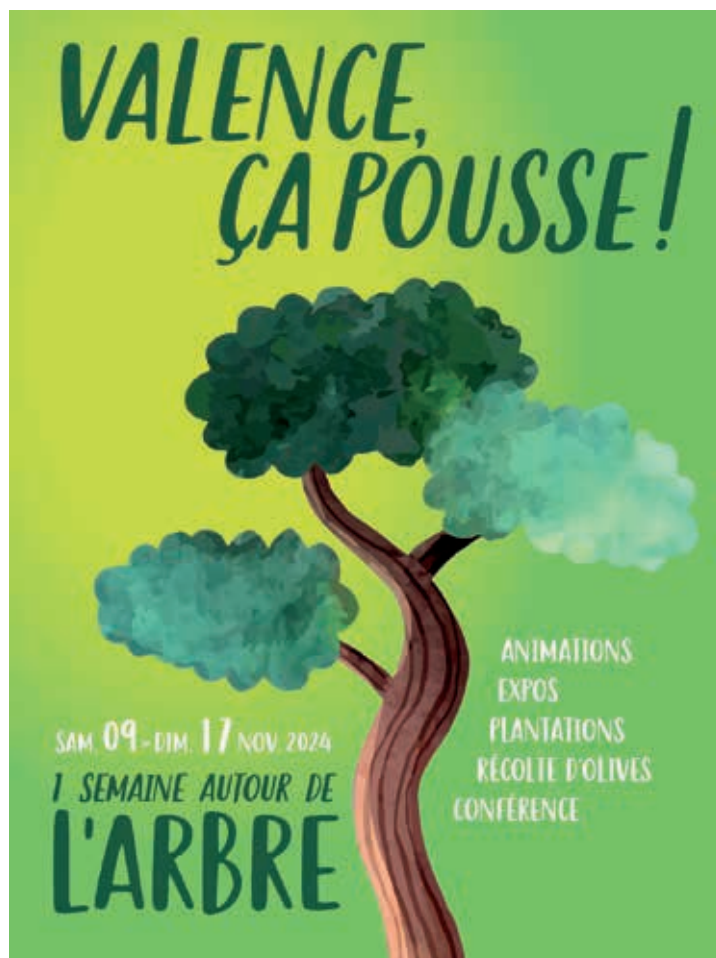
Familiale, ludique, pédagogique, « Valence, ça pousse ! » permet d'associer les Valentinois à la thématique de l'arbre pour les sensibiliser et pouvoir agir ensemble.

« *La nature a plus que jamais besoin de nous tous ! Cette opération symbolise notre engagement en faveur de la végétalisation de Valence. Un engagement fort et prioritaire ! En témoigne le fait qu'au terme du mandat, nous aurons largement dépassé l'objectif que nous nous étions fixés (ndlr : atteindre 10 000 arbres plantés d'ici 2026)* » commente Nicolas Daragon, Maire de Valence.

Les actions vertes développées par la Ville comme la désimperméabilisation des sols permettent de protéger et de développer le patrimoine arboré et de s'adapter aux changements climatiques en luttant contre les îlots de chaleur.

Ces axes sont directement liés au Prix national de l'arbre qui a été attribué à la Ville de Valence en 2022 en marge du renouvellement du label 4 fleurs décerné tous les 3 ans à Valence depuis le début des années 2000. ●

 Retrouvez le programme complet sur valence.fr



 **12 000**

c'est le nombre d'arbres qui auront été plantés à Valence d'ici 2026, au lieu des 10 000 initialement prévus dans le cadre du Plan Arbres.

SANTÉ

Un nouveau pôle médical au Polygone



Bonne nouvelle pour notre ville : le pôle médical du Polygone et ses plus de 7 000 m² sont en construction en face de la place Dunkerque, désormais désimperméabilisée et végétalisée. Une fosse a été creusée pour le parking souterrain, qui offrira sur deux niveaux 60 places pour les patients et 60 places pour les professionnels de santé. Le projet, porté par des médecins du territoire et des investisseurs privés, a été conçu par les architectes de la Cité des aînés. De nombreuses ouvertures permettront la modularité et l'éclairage naturel des 3 étages où seront accueillis les professionnels de santé. Au rez-de-chaussée seront installés une pharmacie, un laboratoire d'analyses, un centre de radiologie et un service de soins non programmés. Au 1^{er} et au 2^e étages, sont attendus les généralistes, mais aussi les spécialistes (cardiologie, pédiatrie...) ainsi que les professions paramédicales (kinésithérapie...). **Le « Médipôle » renforcera considérablement l'offre de soins dans le quartier et à Valence. Ouverture prévue : 1^{er} semestre 2026.**

 medipolevalence.fr

VOIRIE

À Châteauvert, ça accélère !



Un chantier d'envergure est en cours rue Châteauvert pour la rendre plus agréable, plus accessible et pour améliorer la sécurité de la circulation. Des travaux sont menés simultanément sur tous les réseaux, qu'il s'agisse de l'eau potable, de l'assainissement, des télécoms, du gaz, de l'électricité, et même de l'éclairage public. 3,8 millions d'euros sont ainsi investis grâce au soutien de l'Agglo (1,3 M€), de Valence Romans Eau (260 000 €), d'Enedis, du SDED et de GRDF. **Le secteur entre les rues des Moulins et Colomb sera livré en octobre 2024. Celui entre les rues Colomb et de Serbie, incluant le parvis de l'école maternelle La Bruyère, sera terminé en décembre.** En avril 2025, la troisième portion, jusqu'à la rue Montgolfier, sera à son tour bouclée. Il restera le dernier secteur, jusqu'à la rue Clément, avec un objectif de livraison début 2026 (planning en cours de finalisation). Plus de 40 arbres seront plantés et près de 400 m² d'espaces verts créés. Comme depuis le début des travaux, l'accès aux propriétés riveraines et aux commerces est maintenu en toutes circonstances.

 valence.fr/valence-demain ; le chantier en direct : infochantier.fr/valence-rue-chateauvert

RENAULT 5 E-TECH

100% électrique

portes ouvertes
10-14 oct



Venez découvrir et essayer
Renault 5 E-Tech 100% électrique



modèle présenté : Renault 5 E-Tech 100% électrique iconic cinq 150 ch autonomie confort - options : peinture métallisée jaune pop ! / toit noir et jantes bicolores 18" techno. consommations min/max (kwh/100 km)* : 14,9/15,5 pour la version économie confort 52 kwh. émissions CO2 (g/km)* : 0. *selon norme wltp.



VILLAGE AGENTS

samedi 12 et dimanche 13 octobre

Retrouvez votre Agent Renault chez Renault Valence

GARAGE PHILIPPE
GUILHERAND-GRANGE

GARAGE PICOT
VALENCE

GARAGE DESRUOL
CHARMES-SUR-RHONE

GARAGE LORIOI
LORIOI-SUR-DROME

GARAGE BALANDRAUD
SAINT-PERAY

GARAGE DE PROVENCE
GUILHERAND-GRANGES

GARAGE TOURNON
TOURNON-SUR-RHONE

GARAGE JC AUTO
VERNOUX-EN-VIVARAIS

GARAGE MAISONNAS
MAUVES

GARAGE TERRAIL
MONTMEYRAN

GARAGE ODDON
VALENCE

GARAGE MUZOLAIS
SAINT-JEAN-DE-MUZOLS

GARAGE MICHEL
BOURG LES VALENCE

GARAGE TEYSSERE
LORIOI-SUR-DROME

GARAGE DUMOND
VALENCE & MONTOISON

GARAGE DES BOUTIÈRES
LE CHEYLARD

GARAGE SPORTING
BEAUMONT-LES-VALENCE

GARAGE FAVIER
DIE



Animations pour enfants
Pause sucrée

Au quotidien, prenez les transports en commun #SeDéplacerMoinsPolluer

RENAULT VALENCE
5 Rue Maurice René Simonet, 26000 Valence
Et son réseau d'agents

**auto
bernard**
by groupe Bernard



FERREIRA CREATION
— PROMOTEUR IMMOBILIER —

UNE NOUVELLE VISION de la promotion immobilière



SUR-MESURE



CO-CONCEPTION

PERSONNALISATION



DÉCOUVREZ LA RÉSIDENCE NAÉ

Derniers lots
EN VENTE



26 APPARTEMENTS - T2 AU T6
69 Rue Pierre Corneille - VALENCE

LIVRAISON EN COURS

☎ 04 75 40 74 13

✉ contact@ferreira-creation.fr

Une société du groupe
Ferreira Entreprise

www.ferreira-creation.fr

Suivez-nous





JAUME PLENSA

Être là

9 NOV.
2024



13 AVRIL
2025

Une exposition
Musée de Valence

**Une œuvre pour
l'espace public**
Place des Ormeaux,
Valence



Musée
de Valence
art et archéologie



ÉVÈNEMENTS

Né à Barcelone en 1955, Jaume Plensa est reconnu comme un acteur majeur de la sculpture contemporaine. Une part significative de son travail est dédiée aux sculptures dans l'espace public. Installées dans des villes d'Espagne, France, Japon, Angleterre, Corée, Allemagne, Canada, États-Unis, les siennes ont reçu de nombreux prix dont le Mash Award for Excellence in Public Sculpture à Londres en 2009. L'artiste s'est également vu distingué en Espagne par le prix national des Beaux-Arts en 2012 et le prestigieux prix Vélásquez en 2013.

Afin de célébrer le trentième anniversaire de la biennale *Un sculpteur. Une ville* pour laquelle Jaume Plensa avait été invité en 1994, un double événement est organisé à Valence : l'inauguration d'une œuvre monumentale et l'exposition *Jaume Plensa. Être là*.

La Ville de Valence a choisi d'inviter à nouveau Jaume Plensa 30 ans après sa venue dans notre ville. Dans sa dynamique de diffusion de la création contemporaine, la Ville lui a commandé une œuvre pérenne pour l'espace public. Répondant avec amitié et fidélité, l'artiste livrera une sculpture de 4 mètres de hauteur réalisée en acier inoxydable, composée à partir des différents alphabets du monde. Lettres et symboles s'entrelaceront de manière aléatoire telle une dentelle de métal déployant le dessin d'une silhouette qui, en position assise, évoquera un corps humain autant qu'une communauté universelle. La sculpture sera installée place des Ormeaux, et se dressera parmi les arbres et la végétation plantés pour rafraîchir cet espace du centre-ville. Elle viendra enrichir la collection d'œuvres d'art contemporain déjà présentes dans l'espace public valentinois.

L'œuvre sera inaugurée le 9 novembre 2024 place des Ormeaux.

Pour prolonger l'expérience, le Musée de Valence, art et archéologie proposera une exposition d'une soixantaine d'œuvres de l'artiste. Une déambulation libre invitera à découvrir le processus créatif de l'artiste entre sa production de 1994 et celle pensée pour la place des Ormeaux en 2024. Dans chacune des huit salles, une série emblématique de Jaume Plensa accueillera les visiteurs, comme certaines portes produites en 1994 et des sculptures plus récentes montrant la diversité des matériaux utilisés (albâtre, bronze, acier). De nombreux dessins et estampes compléteront la présentation et révéleront leurs parentés avec l'œuvre sculptée. **Une exposition à découvrir du 9 novembre 2024 au 13 avril 2025.**

Retrouvez toutes les infos sur museedevalence.fr

SÉCURITÉ

Les rodéos urbains en forte baisse

Depuis 4 ans, les réclamations d'usagers relatives aux rodéos urbains à Valence ont baissé de 95 %, grâce à la mobilisation de la police municipale



2020 : la Ville de Valence reçoit un peu plus de 550 signalements par an de Valentinois excédés par les rodéos urbains, ces conduites dangereuses et bruyantes.

Lors de leurs permanences en mairie, les élus sont assaillis par des habitants se plaignant des nuisances sonores, des risques routiers et de l'impunité des individus qui se livrent à ces incivilités et s'accaparent la route.

Soucieuse de rétablir la tranquillité des riverains et de maintenir l'ordre public, la Ville de Valence s'empare aussitôt du sujet. Elle double ses effectifs de police, développe la vidéoprotection et les caméras piétons et met en place plusieurs mesures juridiques permettant de récupérer et placer en fourrière toutes les machines

servant aux rodéos urbains et d'imputer à leurs auteurs les frais des dégâts commis sur l'espace public.

La tendance s'inverse : seulement 25 réclamations d'usagers sont enregistrées en 2023, et 11 en 2024, **soit une baisse de 95 % par rapport à 2020.**

En 4 ans, la Ville de Valence a obtenu des résultats sans précédent contre les rodéos.

Depuis 2021, près de 2 200 infractions par des deux-roues motorisés ont été relevées et 256 machines ont été retirées du domaine public dont 130 ont été détruites.

Les auteurs de rodéos urbains ont été sommés de payer au Trésor Public une somme allant de 250 à 3 500 € correspondant aux frais mobilisés par la Ville pour remettre l'espace urbain en état. ●

👉 **Police municipale - 04 75 79 22 00**
13, boulevard Maurice-Clerc



Taxe foncière : 0% d'augmentation du taux communal

À Valence, son taux n'a pas augmenté depuis le début du 1^{er} mandat de la majorité en 2014.

La taxe foncière, tout comme la taxe d'habitation, fait partie des impôts locaux. Elle est perçue chaque année par les collectivités territoriales. Elle s'applique aux propriétés bâties, comme les maisons ou appartements, les parkings, les dépendances, les bateaux utilisés en point fixe... Mais aussi aux propriétés non bâties, comme les terres d'exploitation agricole, les sols des propriétés bâties...

Le calcul de la taxe foncière se divise en deux parties : une base fixée par le Parlement (en fonction de la superficie, du nombre de pièces, etc.) à laquelle on applique un taux fixé par les collectivités locales. Le résultat obtenu correspond au montant de la taxe foncière dont les contribuables doivent s'acquitter. À cela peuvent s'ajouter des taxes annexes comme l'enlèvement des ordures ménagères...

Pas d'augmentation des taux communaux d'imposition...

Depuis 2014, comme Nicolas Daragon, Maire de Valence et sa majorité s'y étaient engagés, les taux communaux valentinois d'imposition n'ont pas augmenté. La municipalité ne veut pas faire peser ses choix politiques sur le pouvoir d'achat des ménages. **C'est pourquoi la part communale des taux d'imposition locaux n'a pas augmenté et n'augmentera pas.**

Ainsi, les taux d'imposition des trois taxes directes locales n'ont pas changé et sont fixés comme suit :

Taxe d'habitation : 17,20 %,

Taxe foncière sur les propriétés bâties : 40,68 %,

Taxe foncière sur les propriétés non bâties : 48,23 %.

... mais une révision à la hausse des valeurs locatives votée par le Parlement.

Si Valence a fait le choix de la sobriété, l'ancien Parlement a révisé à la hausse les

valeurs locatives qui servent de base de calcul de la taxe foncière, valeurs sur lesquelles les communes n'ont pas de prise. La facture des propriétaires s'est donc malheureusement alourdie en 2024 malgré la non-augmentation du taux communal à Valence. ●

valence.fr

Taxes foncières 2024		Commune
Taux 2023		40,68 %
Taux 2024		40,68 %

0 %

d'augmentation

INTERVIEW Christian Giraud, coordinateur du Salon du livre de Valence, Agence MPO

Quand les idées éclairent le monde !



Quelle est la force du nouveau Salon du livre de Valence ?

Il est unique en France ! Un tel événement est de plus attendu depuis longtemps par les journalistes, les intellectuels, les chercheurs, car il n'existe pas de manifestation d'ampleur dédiée à leurs productions, qu'il s'agisse d'essais, de documents sur des thèmes aussi variés que la science, la justice, la philosophie, l'actualité... Il y a un vrai besoin de compréhension et d'ouverture sur le monde : Valence y répond.

Que vont trouver les Valentinois au Palais des congrès et des expositions le premier week-end de novembre ?

Le pari est d'offrir à un large public venu de tous horizons des conférences, des

entretiens, des tables rondes de qualité avec une trentaine d'auteurs comme Boris Cyrulnik, la journaliste Dorothee Olliéric ou encore Sonia Mabrouk. Sont programmés Hubert Védrine, Jean-François Colosimo, mais aussi Marschall et Truchot qui dédicaceront leur dernier livre. Sans oublier les auteurs du territoire comme le spécialiste du Vercors Gilles Vergnon, le Dieulefiteois Philippe Val ou Isabelle Peloux, fondatrice de l'école élémentaire du Colibri. Les dédicaces sont très importantes : ce sont des temps d'échanges plus intimes.

Est-ce une chance pour notre ville ?

Il s'agit d'une belle initiative prise par Valence. Ce thème est très large et va attirer des gens de toute sorte, avec un

vrai mélange de population. Débattre est une idée très française. Nous sommes un peuple de discussions permanentes. Un tel événement culturel va faire bouillir la ville le temps d'un week-end. Ce salon va faire rayonner Valence au-delà de ses frontières et de son territoire. Nous attendons des Lyonnais, des Marseillais, des Parisiens, en plus de tous les habitants de l'agglomération. De notre expérience en tant qu'organisateur du Festival du livre de Nice ou de celui de la biographie à Nîmes, nous savons que les retombées pour les commerces de proximité, les restaurants, les cafés sont importantes... sans oublier les librairies qui nous accompagnent. ●

 valence.fr



infos

Samedi 2 et dimanche 3 novembre, les auteurs signeront leurs ouvrages sur les stands de 3 librairies valentinoises partenaires du salon : L'Étincelle, L'Oiseau siffleur et Notre Temps.

Salon du LIVRE

V A L E N C E

Essais | Documents | Actualités

Plus de
30 auteurs
présents

*Quand
les idées
éclairent
le monde !*

2/3
nov.
2024

Palais des Congrès
et des Expositions

Entrée libre

Renseignements : valence.fr



COMMERCE

Ils viennent d'ouvrir



Retrouvez les vidéos des nouveaux commerçants sur le site et les réseaux sociaux de la Ville.



La Grappe

Une nouvelle cave en ville montée par trois amis (Jean, Loïc et Vincent) propose une belle sélection de vins mettant en avant les terroirs et la nature.

14, Grande Rue
09 83 44 40 64



Alegria

Un bar à cocktail et à tapas au cadre unique sous la Halle Saint-Jean. Ouvert du lundi au samedi et le dimanche soir.

15, place Saint-Jean



Sud Express

Magasin de prêt-à-porter et d'accessoires féminins au style casual, intemporel et chic-décontracté.

28, rue Émile-Augier
04 75 25 40 17



UN CONGRÈS PROFESSIONNEL À VALENCE

Lundi 25 novembre au Palais des congrès et des expositions Jacques-Chirac, la Ville de Valence organise le Congrès « commerce et centre-ville de demain », un événement gratuit qui s'adresse à tous les professionnels du secteur.

Programme et inscription préalable obligatoire sur valence.fr/evenements/congres-professionnel-commerce-centre-ville-de-demain/



En bref

Prévention du bruit

La Ville consulte les habitants sur le Plan de prévention du bruit dans l'environnement. Le projet de révision du PPBE est consultable jusqu'au 31 octobre au Pôle Santé 4, rue du Clos Gaillard ou sur valence.fr.

Collecte des olives

La collecte participative d'olives aura encore lieu en novembre, dans le cadre de « Valence, ça pousse ! » (lire p. 17)

Victime de son succès avec près de 9 tonnes d'olives récoltées en 2023, la Ville met cette année en place un règlement pour encadrer les contributions supérieures à 3 kg.

➔ Consultez le nouveau règlement sur valence.fr

10^e

Anniversaire des Fêtes : rendez-vous dès le 16 novembre pour les premiers tours de Grande roue et le 29 novembre pour l'ouverture du Village de Noël.

➔ Programme à venir sur valence.fr



Libérez Paul Watson

Sauver des baleines n'est pas un crime ! La Ville de Valence soutient le militant écologiste Paul Watson, qui a dédié une grande partie de sa vie à la protection des océans et des espèces maritimes menacées, dont les baleines. Paul Watson a été arrêté au Groenland et se trouve actuellement sous la menace d'une extradition au Japon.

➔ Pour signer la pétition : seashepherd.fr
Jusqu'à fin octobre

40 000

personnes sont attendues pour la Toussaint au cimetière communal de Valence qui sera totalement interdit aux véhicules particuliers du mardi 22 octobre au dimanche 3 novembre 2024 inclus, de 8 h 30 à 18 h.

➔ 04 75 43 08 62

25 NOVEMBRE 2024
Journée internationale de lutte contre les violences faites aux femmes

JE T'AIME
UN PEU, BEAUCOUP, À LA FOLIE,
VIOLEMMENT...

URGENCE 114 SMS
3919 ARRÊTÉS 115 VIOLENCES

rubanblancdrome@gmail.com
collectifrubanblancdrome

Stop à la violence contre les femmes

Le 25 novembre est la Journée internationale de lutte contre les violences faites aux femmes. La Ville de Valence est fortement engagée pour éliminer ces violences, promouvoir l'égalité des sexes et créer un environnement sûr et respectueux pour toutes les femmes. Le 25 novembre sera un moment pour se rassembler, parler, écouter et pour agir en faveur d'un avenir où les femmes ne vivent plus dans la peur et la violence, mais dans l'égalité, la dignité et le respect.

➔ Retrouvez le programme valentinois de cette journée sur valence.fr

JUSQU'AU 30 NOVEMBRE 2024

2 MOIS OFFERTS*

SUR VOTRE CONTRAT DE PRÉVOYANCE OBSÈQUES

*Pour toute demande de souscription d'un contrat établi en formule prévoyance, primes ou périodiques - mensuelles - (pour 1 et/ou 2 têtes, uniquement) à partir d'une durée 2 ans, les 2 premiers mois de cotisation vous seront offerts. Cette offre est valable pour toute demande de souscription provenant de l'Extranet, complète et signée entre le 1 octobre et le 30 novembre 2024 sous réserve que la date d'effet du contrat soit au maximum à J+30 par rapport à la date de signature de la proposition d'assurance et de la réception de l'intégralité des éléments chez notre partenaire JPV Assurances au plus tard 15 jours après la fin de l'opération. Crédit photo : Freepik.com

OBSÈQUES • PRÉVOYANCE • MARBRERIE



**POMPES FUNÈBRES
DE FRANCE**

21B Rue du Docteur Abel - Valence
(face hôpital, à côté de Netto)



04 75 62 42 15

www.pompesfunebresvalence.fr

Habilitation : 24-26-0111 | N° Orias : 19.006.450

NOUVEAU À VALENCE **Maison Funéraire Drômoise**



Grands espaces de recueillement :

- Trois salons sur les thèmes de l'air, de la mer et de la nature
- Un espace de convivialité
- Un salon des retrouvailles

Venez la découvrir au 21B rue du Docteur Abel - Valence
Renseignements au 04 75 62 42 15





vivant, c'est soulager ses proches. » En 2023, 5 634 greffes ont pu être réalisées en France. Au 1^{er} janvier 2024, 21 866 patients étaient inscrits sur la liste nationale d'attente pour une greffe, tous organes confondus, dont 11 435 en file d'attente active. Ces chiffres sont l'illustration de l'importance du don d'organes, un acte de solidarité qui sauve des milliers de vies chaque année. Afin de renforcer ce message, la Ville de Valence a inauguré ce 25 septembre un panneau matérialisant son engagement dans le don d'organes et de tissus. « *L'installation de ce panneau est une nouvelle occasion de réfléchir à la question du don, pour soi mais aussi pour ceux qui nous sont chers* », explique Bertrand Prudhommeaux, directeur du centre hospitalier de Valence, point névralgique de la chaîne du don d'organes et de tissus en Drôme et en Ardèche. Un simple oui peut sauver des vies. ●

➔ Pour en savoir plus : dondorganes.fr.

PORTRAIT Les ambassadrices du don d'organes à Valence |

Donner pour sauver des vies

« Pour sauver des vies, rappelez à vos proches que vous êtes donneur d'organes », tel est le message lancé par Séverine Ollier, membre de la Coordination hospitalière des prélèvements d'organes et de tissus de l'hôpital de Valence. « Nous sommes 4 infirmières et un médecin dans le service. Nous nous attachons au respect des procédures liées au parcours du corps du donneur et de ses organes. Nous avons également pour mission de sensibiliser à cette question de la manière la plus large. Pour ce faire, nous intervenons régulièrement lors d'événements à l'hôpital, en ville et dans les établissements scolaires » précise-t-elle. En effet, il existe encore beaucoup de fantasmes ou de craintes face au don d'organes. Alors de quoi parle-t-on ? « Il ne faut pas mélanger don d'organes et don du corps à la science. Quand on parle de don d'organes, quand les médecins viennent

aborder les familles en parlant de ce sujet-là, c'est uniquement pour des patients. Il n'y a pas d'expérimentation sur les organes. C'est uniquement pour sauver des personnes qui sont en attente de greffe », explique Séverine Ollier. Le principe du don d'organe est donc simple : lorsqu'une personne meurt dans les conditions médicales spécifiques qui permettent d'envisager un don d'organes, les médecins s'assurent toujours auprès des proches que le défunt ne s'y était pas opposé de son vivant. En effet, la loi impose aux équipes médicales de consulter l'entourage. Or, d'après l'Agence de la biomédecine, dans le doute lorsque le sujet n'a pas été abordé, la famille s'oppose au don par prudence, ce qui revient à empêcher 1 prélèvement sur 3. « Il est ainsi primordial de le rappeler à ses proches lorsque l'on est donneur d'organes. Peu importe comment, l'essentiel est de le dire. En parler de son

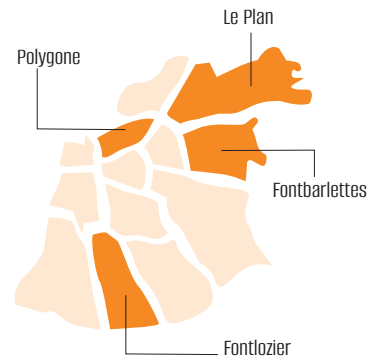
Quelques chiffres concernant l'activité du don à l'hôpital de Valence en 2023 :

9 prélèvements pour un total de **33 organes** prélevés, plusieurs organes pouvant être prélevés sur une personne

74 cornées prélevées

15 informations grand public menées en lien avec les associations partenaires

Vie de quartier



FONTLOZIER

Cap sur le dialogue

Fort de ses 450 adhérents et agréé Espace de vie sociale par la CAF depuis 2020, le centre culturel de Fontlozier entre dans une nouvelle dynamique cette année.

Comme l'explique Théo Brozille, son responsable arrivé en avril dernier, « *la proximité et le dialogue sont au cœur de notre programme, nous voulons aller davantage à la rencontre des habitants, recréer une émulation dans le quartier, favoriser les partenariats* ».

Avec 2 411 habitants répartis entre Fontlozier et Lautagne (dont 800 de plus de 60 ans), il y a de quoi créer du lien ! Pour ce faire, le centre mise sur « l'aller vers » : le « temps des parents », organisé un jeudi par mois dans un appartement situé au-dessus de l'école Langevin, les

« goûters devant l'école » pour aller à la rencontre des parents, les « apéros de quartier » pour maintenir le lien avec les habitants...

Objectif : recréer une émulation dans le quartier

Les seniors du quartier se retrouvent au sein du club des aînés ou du club de tarot, et profitent de voyages organisés à la journée, favorisant les découvertes culturelles et patrimoniales.

Au-delà de ces temps d'échanges, le centre culturel propose, pour les adultes, des activités sportives (tennis, zumba, renfor-

cement musculaire...), dansées (dances de société, country, danse africaine...), créatives (atelier piano, club photo, percussions...) et de bien-être (sophrologie, yoga ...).

Les enfants, quant à eux, peuvent faire du judo, du hip-hop, du dessin manga ou s'initier aux danses urbaines.

Le mercredi et les vacances scolaires, l'accueil de loisirs du centre organise de nombreuses activités pour les jeunes de 6 à 11 ans. Parfois, ils sont accueillis au plateau de Lautagne sur le jardin partagé appartenant au centre culturel, un bel atout en termes d'animation, qui leur permet d'entretenir le lien avec la nature tout en jouant en plein air.

 **Centre culturel de Fontlozier, 95 avenue de la Libération - 09 64 04 85 67 - ccf26.fr**

POLYGONE/LE PLAN/FONTBARLETTES

Les Compagnons-bâtitisseurs



L'association Compagnons-bâtitisseurs, qui intervient dans les quartiers populaires, est implantée à Valence depuis 10 ans. Son bureau est situé avenue de Verdun, au Polygone, et elle dispose d'un autre atelier au Plan. Sa démarche est originale : mener des chantiers d'auto-réhabilitation avec les locataires pour des travaux de rénovation, d'embellissement ou de la petite réparation. Les habitants rénovent eux-mêmes leur logement grâce aux conseils des animateurs, formés aux métiers du bâtiment, et à l'aide d'une dizaine de bénévoles. Seuls 10 % du coût des matériaux reste à leur charge.

Les Compagnons-bâtitisseurs mettent également leurs outils à disposition et sont actuellement à la recherche d'un service civique volontaire pour les accompagner dans leur mission de solidarité. Des permanences sont régulièrement ouvertes au Polygone et au Plan.

 60, avenue de Verdun ; 07 66 87 76 51 ; compagnonsbatisseurs.eu



INTER-QUARTIERS

À votre rencontre

Du 18 octobre au 16 novembre, Nicolas Daragon, Maire de Valence, et son équipe municipale vous donnent rendez-vous lors de 13 réunions de quartier pour échanger sur l'action de la municipalité et vos besoins du quotidien.

- **Vendredi 18 oct.** 18 h 30 - GRAND CHARRAN - MJC du Grand Charran
61, av. du Grand Charran
- **Samedi 19 oct.** 9 h 30 - CHAMBERLIÈRE - MPT de la Chamberlière
82, rue Jean-Vilar
- **Samedi 19 oct.** 11 h - LAPRAT - École Laprat - 58, rue Auguste-Renoir
- **Jeudi 24 oct.** 18 h 30 - ALPES-MAUBOURG - Diaconat protestant
97, rue Faventines
- **Vendredi 25 oct.** 18 h 30 - LE PLAN - Maison de la vie associative
74, route de Montéliér
- **Samedi 26 oct.** 9 h 30 - CALVAIRE-HUGO - Comité de quartier
Calvaire-Hugo - 123, av. Victor-Hugo
- **Samedi 26 oct.** 11 h - PETIT CHARRAN - MPT du Petit Charran
30, rue Henri-Dunant
- **Lundi 28 oct.** 18 h 30 - FONTBARLETTES - Maison des syndicats
17, rue Georges-Bizet
- **Jeudi 7 nov.** - 18 h 30 - VALENSOLLES - MPT de Valensolles
La Farandole - 21, rue Jules-Ferry
- **Vendredi 8 nov.** - 18 h 30 - CHÂTEAUVERT - MJC Châteauvert
3, place des Buissonnets
- **Jeudi 14 nov.** 18 h 30 - POLYGONE - MPT du Polygone
20, avenue de l'Yser
- **Vendredi 15 nov.** 18 h 30 - FONTLOZIER - Centre culturel de
Fontlozier - 95, av. de la Libération
- **Samedi 16 nov.** 9 h 30 - CENTRE-VILLE - MPT du Centre-ville
23, rue Pêcherie

Dans **ma** rue

Place S^t-Jean

C'est l'une des places les plus pittoresques de Valence. Sous la halle métallique typique de l'époque industrielle conçue par Eugène Poitoux, on y danse lors de bals, on y fait son marché le mardi soir et on profite des tables mises en place par les restaurateurs riverains.



Une place végétalisée



Au 1^{er} trimestre 2025, 4 carrés de plantations seront créés sur le parvis de l'église S^t-Jean, autour de la fontaine afin d'apporter de l'ombre et de la fraîcheur. Après la place des Ormeaux, la rue Émile-Augier ou la place de la Liberté, cette opération entre dans le cadre du plan de végétalisation qui vise à lutter contre les îlots de chaleur et renforcer l'attractivité du centre-ville.



Prune Rombi,
gérante de la table
de Prune

Je suis ici depuis 14 ans.

Nous avons une clientèle d'habitueés, très éclectique. C'est un bonheur de travailler sur cette place. Les familles aiment venir manger ici. Pendant que les parents finissent leur repas, les enfants peuvent jouer sur la place. Tout le monde se connaît, on se rend des services, on s'entraide. On envisage d'ailleurs de créer une association des commerçants de la place. Cela nous permettra d'organiser des événements en commun et de mutualiser les compétences.

 **La table de Prune, 13 place S^t-Jean** 

Retrouvez les interviews complètes sur notre chaîne YouTube.



Jean-Marie Portero,
directeur de RCF
Drôme-Ardèche

On se sent comme sur une place de village, avec son église, ses restaurants, ses cafés. On se connaît tous, qu'on travaille ou qu'on habite ici. On sent que l'histoire imprègne ce lieu. Déjà avec l'église et la halle mais également avec ses commerces historiques. La boulangerie Serre notamment qui est là depuis 3 générations avec ses fameux pains de la Drôme. Pour des journalistes, être basés place St-Jean est une chance : nous sommes en plein cœur de ville, proches de tout, ce qui nous permet une grande réactivité.

Une journée Place St-Jean

C'est une place un peu cachée, pourtant située en plein cœur de ville. Pour y accéder, il vous faudra gravir la côte des Chapeliers, arpenter la Grande rue ou déambuler au bout de la rue Madier-de-Montjau. On y flâne pour un déjeuner, un café ou un dîner sur les terrasses. Et souvent, même si on ne vient pas pour ce monument, on finit par se retrouver devant la façade de l'église St-Jean-Baptiste inscrite au titre des monuments historiques en 1978. Bâtie entre les XI^e siècle et XII^e siècle, on admire sa tour-porche néo-romane ou ses vitraux. Place St-Jean, on peut ressentir le poids de l'histoire. Le quartier a longtemps été le plus important de la cité, principal centre artisanal et économique de la ville. Il accueillait également les premières assemblées municipales jusqu'à ce que Valence se dote d'un hôtel de ville en 1894. D'ici, on peut partir à la découverte des nombreux joyaux du quartier : la Maison mauresque, la Maison du Drapier, l'abbaye St-Ruf... Mais ce qui frappe en premier en arrivant sur la place c'est évidemment la halle dont la construction a été décidée au XIX^e siècle. Objectif : répondre à la croissance démographique et spatiale. Un marché couvert est alors construit sur la place St-Jean. Inaugurée en 1899, la halle est l'œuvre d'Eugène Poitoux à qui l'on doit également la Fontaine monumentale et le kiosque Peynet. Aujourd'hui, chaque mardi soir, dès 16 h, on vient rencontrer les producteurs, éleveurs, horticulteurs qui pratiquent une agriculture raisonnée ou bio.

Nom d'une rue !

La place St-Jean tire son nom de l'église St-Jean-Baptiste érigée en son sein.
On aime à dire qu'elle serait l'un des tout premiers lieux de culte chrétien, dans une Valence alors naissante.
Calme, la place sait s'animer lors de bals ou événements culturels organisés toute l'année.

En bref

Cohabitation intergénérationnelle

L'association Solidarité Habitats établit des liens nouveaux, rompt l'isolement et crée de la convivialité en Drôme et en Ardèche, grâce à la cohabitation intergénérationnelle et solidaire. Le principe est simple : un habitant met une chambre à disposition d'un étudiant, d'un stagiaire ou d'un salarié en échange d'une aide occasionnelle, d'un savoir-faire...

 solidaritehabitats.eu ; 04 75 55 34 42

Octobre rose

Jusqu'au 31 octobre, les associations valentinoises, en partenariat avec la Ville, proposent de nombreux ateliers, expositions, journées de sensibilisation autour du cancer du sein. Pour s'informer, échanger et mieux comprendre : rencontres avec des professionnels de santé et de prévention, activités culturelles et sportives, ateliers d'initiation à l'auto-surveillance des seins...

 [Programme complet : valence.fr](http://valence.fr)

Crack

CSAW (Cyber Security Awareness Week) est la plus grande compétition académique de cybersécurité dans le monde. La finale européenne se tiendra à Valence les 7 et 8 novembre prochains pour sa 8^e édition à Grenoble INP - Esisar, UGA !

 esisar.grenoble-inp.fr

Marché de Noël

Le Marché de Noël de la Chamberlière se déroulera samedi 23 novembre 2024, de 10 h à 18 h, à la Maison pour tous, 82, rue Jean-Vilar. Il est dédié à des créateurs amateurs, à l'initiative des tricoteuses de l'association Les Chamber'liens qui anime le quartier toute l'année.

 [Entrée gratuite ; chamberliens.fr](http://chamberliens.fr)



Arts visuels

Lux vous attend pour ses événements de novembre en lien avec les arts visuels et les technologies. Au programme, du théâtre immersif avec *Le WhiteOut* les 14 et 15 nov. mais aussi l'exposition *Dreamchines* qui sera ponctuée d'un *Cabaret* le 29 nov. Sans oublier les Rencontres régionales de l'éducation aux images et médias consacrées à l'intelligence artificielle, le 27 nov., sur inscription.

 lux-valence.com

Foire aux skis

Le Schuss valentinois organise son traditionnel marché de la neige samedi 30 nov. au Palais des congrès et des expositions Jacques-Chirac.

 schuss-valentinois.com

19/10

La plus grosse soirée étudiante de l'année aura lieu le 19 octobre à la halle Chaban-Delmas, avec le gala organisé par l'Association valentinoise des étudiants.

 ave-asso.fr

Les déboires linguistiques de Jean Racine

Racine n'est pas encore un grand dramaturge lorsqu'il vit une aventure assez cocasse à Valence...

En 1661, Racine abandonne ses études de droit, après son passage au collège de Port-Royal, afin d'embrasser la carrière littéraire. Avec la publication de son ode *La Nymphé de la Seine à la Reyne*, il est connu jusque dans les rangs de l'Académie française. Introduit dans les cercles parisiens, il est lu par Charles Perrault et fréquente Jean de La Fontaine. Pourtant, orphelin depuis son plus jeune âge et sans soutien familial, il se retrouve ruiné et endetté.

À l'automne, n'ayant pas encore 21 ans, il s'exile dans le Languedoc. Il part chercher chez son oncle maternel un bénéfice ecclésiastique*, malgré la crainte de se voir obligé d'accepter la prêtrise. Le voyage jusqu'à Uzès est long. Après deux jours à Lyon, il embarque sur un navire en direction du sud. Mazarin est mort en mars, Louis XIV est désormais pleinement à la tête du royaume. Cependant, les eaux du Rhône, parcourues non seulement par les voyageurs, mais aussi par les pirates et les corsaires, n'en

sont pas moins tumultueuses. Premier soir à Vienne, puis Valence... Personne ne sait trop où il loge cette deuxième nuit, devenue célèbre grâce à la *Lettre d'Uzès* qu'il adresse à La Fontaine le 11 novembre. L'auteur d'*Alexandre le Grand* (1665), d'*Andromaque* (1667), d'*Iphigénie* (1674) et de *Phèdre* (1677) est victime d'un embarras linguistique.

Perdu dans la traduction

Lui, l'orfèvre des mots, le premier à rédiger ses pièces directement en français, le maître de l'alexandrin, qui a étudié le grec dès son plus jeune âge, n'y comprend en réalité plus grand-chose depuis la capitale des Gaules : « *J'avais commencé dès Lyon à ne plus guère entendre le langage du pays et à n'être plus intelligible moi-même. Je vous jure que j'ai autant besoin d'un interprète qu'un Moscovite en aurait besoin dans Paris.* »

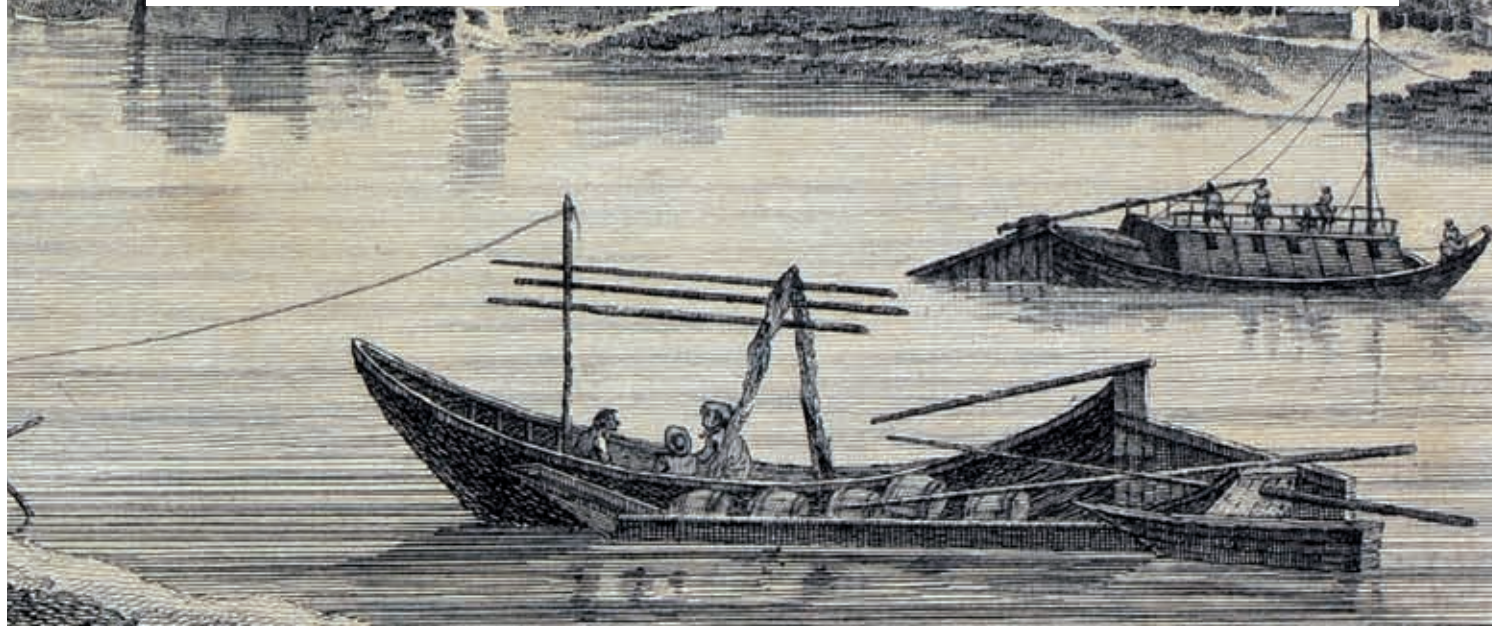
La France est une mosaïque de parlars et de patois. La Drôme est à la croisée du franco-provençal, du provençal rhodanien, du provençal alpin et de l'occitan. C'est la raison pour laquelle « *Dieu voulut qu'ayant demandé à une servante un pot de chambre, elle mît un réchaud sous mon lit. Vous pouvez vous imaginer les suites de cette maudite aventure, et ce qui peut arriver à un homme endormi qui se sert d'un réchaud dans ses nécessités de nuit.* » Les périls ne viennent pas toujours d'où l'on croit. ●

*Bien d'église attribué à un clerc en raison des fonctions qu'il remplit et pour assurer son entretien.

infos+

Retrouvez les parlars de la Drôme sur la carte collaborative du patrimoine de la Drôme.

cartepatrimoine.ladrome.fr/notice-3292



MAIRIE

Place de la Liberté 04 75 79 20 00

Accueil du public :

- Du lundi au vendredi 8 h > 18 h ;
- samedi 8 h > 12 h

Permanences du maire :

- mardi 9 h > 12 h sur rdv au 04 75 79 25 17 ou à permanences@mairie-valence.fr

> Pour inviter le maire ou les élus : invitations@mairie-valence.fr

> Pour toute autre demande : cabinet_maire@mairie-valence.fr



Le numéro vert permet aux Valentinois de signaler toutes les anomalies rencontrées sur l'espace public. Du lundi au vendredi, 9 h > 12 h et 14 h > 17 h.

LE MAIRE

NICOLAS DARAGON

LES ADJOINTS

VÉRONIQUE PUGÉAT

Adjointe, vice-présidente du Département Administration générale/ Ressources humaines/ Commande publique

FRANCK SOULIGNAC

Adjoint, vice-président du Département Urbanisme/Foncier/ Patrimoine bâti et historique

ANNIE-PAULE TENNERONI

Adjointe Habitat/Politique de la ville/Quartiers Renovation urbaine/Contrat de ville

LIONEL BRARD

Adjoint Transition écologique/Economie verte/ Environnement/Participation citoyenne

NATHALIE ILIOZER

Adjointe, conseillère départementale Finances/Évaluations des politiques publiques/Théâtre amateur

LAURENT MONNET

Adjoint, conseiller départemental Cadre de vie/Mobilités/Stationnement

CÉGILE PAULET

Adjointe Éducation/Jeunesse

PIERRE-OLIVIER MAHAUX

Adjoint Sécurité et tranquillité publique/Prévention/ Affaires patriotiques

KERHA AMIRI

Adjointe Santé/Famille/Handicap/ Cause animale

FRANCK DIRATZONIAN-DAUMAS

Adjoint Vie associative/ Maisons de quartiers

MARIE-FRANÇOISE PASCAL

Adjointe Culture

SYLVAIN FAURIEL

Adjoint Emploi/Insertion professionnelle/ Innovation/Politiques numériques

RENAUD POUTOT

Adjoint Sport

GEORGES RASTKLAN

Adjoint Commerces/Tourisme/Animation/ Conseil de quartier centre-ville/Loisirs/ Hébergement/Hôtellerie

LES CONSEILLERS MUNICIPAUX

DE LA MAJORITÉ

LAURENCE DALLARD

Conseillère déléguée Égalité f-h/ Lutte contre les discriminations/Conditions de travail/Santé au travail

MORGANE SAILLOUR

Conseillère déléguée Déplacements doux/ Accessibilité/Alimentation

ADEM BENCHELLOUG

Conseiller délégué Animation des équipements de quartiers/Équipements sportifs

MARTINE PERALDE

Conseillère déléguée Maison de la vie associative/ Politiques intergénérationnelles et clubs seniors

ANNE JUNG

Conseillère déléguée Documents d'urbanisme/ Urbanisme réglementaire/ Droit des sols

JEAN-LUC CHAUMONT

Conseiller délégué Energies renouvelables/ Mécénat culturel

NANCIE MASSIN

Conseillère déléguée Propreté urbaine et Patrimoine naturel

THOMAS BLACHE

Conseiller délégué Affaires scolaires/Éducation citoyenne

MICHÈLE RAVELLI

Conseillère déléguée Agenda 21

CLAUDE GALANDRE

Conseiller délégué Relation handicap et sport

MARIE-JOSÉ SEGUIN

Conseillère déléguée Actions solidaires/Actions et événements de promotion santé

VIRGINIE RIOLI

Conseillère déléguée Restauration scolaire/Périscolaire

DOMINIQUE REYNAUD

Conseiller délégué État-civil, élections, cimetière/ Sécurité civile

GAYANÉE MARKARIAN

Conseillère déléguée Sauvegarde et promotion du patrimoine historique et culturel/ Site patrimonial remarquable

MARIE BALSAN

Conseillère déléguée Contrat Municipal Étudiant

ALEXANDRE DESPESE

Conseiller délégué Agriculture/Production locale/ Réserve citoyenne/ Commerce de proximité

DÉBORAH REYNAUD

Conseillère déléguée Pratique sportive et vie étudiante/ Mécénat sportif et événementiel

MACTAR SENE

Conseiller délégué Manifestations sportives et événement

BRUNO CHAFFOIS

Conseiller délégué Rapporteur général du budget/ Évaluation des politiques publiques/ Dialogue citoyen/ Jumelage

VIRGINIE THIBAudeau

Conseillère déléguée Devoir de mémoire/ Affaires militaires et patriotiques

LOUIS PENOT

Conseiller délégué Gestion locative

MANON BELDA

Conseillère déléguée Violences faites aux femmes/ Bien-être animal

ADELIN TERRAIL

Conseillère déléguée Événements culturels/ Événements commerciaux/ Dynamisation du centre-ville

CÉLINE LUCAS

Conseillère municipale

CHRISTOPHE CLET

Conseiller délégué Cohésion sociale

ÉLISE LAURENT

Conseillère déléguée Consommation responsable et éco-citoyenneté

JULIEN MUTHELET

Conseiller délégué Nature en ville, arbres et paysages

LES CONSEILLERS MUNICIPAUX

DE L'OPPOSITION

GRUPE GAUCHE

ÉCOLOGISTE ET POPULAIRE

JIMMY LEVACHER

JEAN-FRANÇOIS GALLAND

MALIKA KARA-LAOUAR

GRUPE EUROPE

ÉCOLOGIE LES VERTS

ANNIE ROCHE

GRUPE PRINTEMPS

VALENCE 2020

FLORENT MEJEAN

GRUPE AMBITION VALENCE

BRUNO CASARI

GRUPE AU SERVICE

DES VALENTINOIS

FILIPPE DOS REIS

Prochain conseil municipal le 14/10 et 18/11, 18 h

Le **V** magazine d'information municipale édité par la Ville de Valence. Direction de la communication, place de la Liberté, 26000 Valence. 04 75 79 20 35, lev@mairie-valence.fr Directeur de la publication Christophe Wojcik Directeur de la communication Nicolas Varenne Rédaction Sylvain Bastian, François Fichard, Emilie Gay Conception et réalisation graphique Pascale Paolini Photographe Éric Caillet (sauf mention contraire) Community manager Coraline Fioravanti Tirage 40 000 exemplaires Régie publicitaire et impression Sport & pub Distribution BOITAUXLETTRES Dépôt légal à parution ISSN 2729-5664.

Retrouvez votre Ville en ligne sur valence.fr, et les réseaux sociaux



10-31-1087 / Certifié PEFC / pefc-france.org



JUSQU'AU 20 OCT.**Semaines d'information sur la santé mentale (SISM)**Programme sur valence.fr**JUSQU'AU 31 OCT.****Octobre rose**

Ateliers, expositions, sensibilisation...

Programme sur valence.fr**DU 15 AU 17 OCT.****Mazùt****(cirque, danse, théâtre)**

• 20 h

Théâtre de la Ville

pl. de la Liberté

04 75 86 14 50

comedievalence.com**MER. 16 OCT.****Visite sensorielle en famille**

• 10 h 30

Musée de Valence

4, pl. des Ormeaux

04 75 79 20 80

musee-devalence.fr**Arts et idéologies du XX^e siècle. Existe-t-il un art républicain ?**

• 14 h 30

Hôtel du Département - Salle M. Pic

26, av. du Président Herriot

04 75 42 39 46

amis-musee-valence.org**La peste en moyenne vallée du Rhône entre 1348 et 1720**

• 18 h 30

Archives départementales de la Drôme

14, rue de la Manutention

04 75 82 44 80

archives.ladrome.fr**Fuminale, chants corsés**

• 20 h 30

Temple Saint-Ruf

2, rue Saint-James

04 95 37 64 21

fuminale.com**JEU. 17 OCT.****Nocturne du Musée**

• 10 h > 12 h / 14 h > 21 h

Musée de Valence

4, pl. des Ormeaux

04 75 79 20 80

musee-devalence.fr**Le Maât, une philosophie pour notre temps**

• 19 h 30

Hôtel du Département - Salle M. Pic

26, av. du Président Herriot

06 09 74 04 22

valence.fr**Love you, drink water (concert danse & vidéo)**

• 20 h

LUX Scène nationale

36, bd du Général de Gaulle

04 75 82 44 15

lux-valence.com**VEN. 18 OCT.****VRDR vs Montauban soirée Octobre rose**

• 19 h 30

Stade G. Pompidou

41, rue Fernandel

04 75 05 59 10

vrdr.fr**Valence Handball vs Dijon**

• 20 h 30

Palais des sports Mendès-France

Allée Auguste Jamet

04 75 40 36 08

valencehandball.fr**SAM. 19 OCT. ****Atelier et rencontre avec Laurent Cardon**

Atelier à 10 h 30 - Dédicace à 14 h

Librairie L'Étincelle

31, rue Madier-de-Montjau

09 73 13 75 97

valence.fr**L'architecture de la chapelle des Trinitaires**

• 14 h 30

Lycée La Providence

Rue Denis Papin

04 75 79 20 86

artethistoire.valenceroman-sagglo.fr**Bal d'automne **

• 18 h > minuit

Halle Saint-Jean

04 32 28 73 27

lecausetoujours.fr**Gala de l'étudiant**

• 21 h > 4 h

Halle Chaban-Delmas

50, av. Colonel Arnaud-Beltrame

04 38 38 84 72

ave-asso.fr**DIM. 20 OCT.****L'art Déco à Valence **

• 14 h 30

Maison des Têtes

57, Grande rue

04 75 79 20 86

artethistoire.valenceroman-sagglo.fr**L'architecture du CPA **

• 15 h

Le Cpa

14, rue Louis Gallet

04 75 80 13 00

le-cpa.com**Voyages et paysages**

• 15 h

Musée de Valence

4, pl. des Ormeaux

04 75 79 20 80

musee-devalence.fr**DU 21 AU 27 OCT.****Zinzolin (peintures, photographies, sculptures...)**

• 10 h 30 (9 h 30 le sam.) > 18 h 30

Salle des Clercs

Pl. de l'Université

zinzolin.assoc.free.fr**MAR. 22 OCT.****Le 1% : un renouveau de la sculpture dans l'espace public**

• 14 h 30

Institution Notre Dame

91, rue Montplaisir

04 75 42 39 46

amis-musee-valence.org**Peinture sur soie**

• 15 h

Le Cpa

14, rue Louis Gallet

04 75 80 13 00

le-cpa.com**MER. 23 OCT.****Bébé au musée, éveil corporel**

• 10 h, 11 h 15, 16 h

Musée de Valence

4, pl. des Ormeaux

04 75 79 20 80

musee-devalence.fr**Initiation à la mosaïque**

• 14 h 30 - 6 > 8 ans

Musée de Valence

4, pl. des Ormeaux

04 75 79 20 80

musee-devalence.fr**Chrononutrition et santé mentale **

• 18 h

Médiathèque

Latour-Maubourg

26, pl. Latour-Maubourg

valence.fr**DU 24 AU 26 OCT.****Drôme de Guitares**

• 20 h 30

Théâtre de la Ville

Place de la Liberté

04 75 86 14 52

theatre.valence.fr**JEU. 24 OCT.****Initiation à la mosaïque**

• 14 h 30

9 > 12 ans

Musée de Valence

4, pl. des Ormeaux

04 75 79 20 80

musee-devalence.fr**Ciné-rencontre La Première lettre**

• 18 h 30

LUX Scène nationale

36, bd du Général de Gaulle

04 75 82 44 15
lux-valence.com

DU 26 OCT. AU 15 DÉC. L

Résistances en exil

Visite inaugurale :
• sam. 26 oct., 15 h

Le Cpa

14, rue Louis-Gallet
04 75 80 13 00
le-cpa.com

SAM. 26 OCT.

Visite du centre ancien de Valence

• 14 h 30
Maison des Têtes
57, Grande rue
04 75 79 20 86
artethistoire.valenceroman-sagglo.fr

DIM. 27 OCT.

Atelier d'écriture Résister

• 14 h
Le Cpa
14, rue Louis Gallet
04 75 80 13 00
le-cpa.com

Où sont les femmes ?

• 15 h
Musée de Valence
4, pl. des Ormeaux
04 75 79 20 80
museeavalence.fr

MAR. 29 OCT. L

Sculpture et décor de l'architecture moderne au 20^e siècle

• 14 h 30
Institution Notre Dame
91, rue Montplaisir
04 75 42 39 46
amis-musee-valence.org

Atelier théâtre d'ombres sur les monstres

• 15 h
Le Cpa
14, rue Louis-Gallet
04 75 80 13 00
le-cpa.com

MER. 30 OCT.

Bébé au musée, éveil corporel

• 10 h, 11 h 15, 16 h
Musée de Valence
4, pl. des Ormeaux
04 75 79 20 80
museeavalence.fr

1001 peintures

• 14 h 30
6 > 8 ans
Musée de Valence
4, pl. des Ormeaux
04 75 79 20 80
museeavalence.fr

Rencontre avec Delphine Minoui

• 19 h
Librairie L'Étincelle
31, rue Madier-de-Montjau
09 73 13 75 97
valence.fr

JEU. 31 OCT.

Monstres, chimères et créatures (visite en famille)

• 14 h 30
Maison des Têtes
57, Grande rue
04 75 79 20 86
artethistoire.valenceroman-sagglo.fr

1001 peintures

• 14 h 30
9 > 12 ans
Musée de Valence
4, pl. des Ormeaux
04 75 79 20 80
museeavalence.fr

VEN. 1^{ER} NOV.

VRDR vs Brive

• 19 h 30
Stade G. Pompidou
41, rue Fernandel
04 75 05 59 10
vrdr.fr

Valence Handball vs Frontignan

• 20 h 30
Palais des sports Mendès-France

Allée Auguste-Jamet
04 75 40 36 08
valencehandball.fr

SAM. 2 NOV.

Création florale

• 14 h
Atelier adultes
Musée de Valence
4, pl. des Ormeaux
04 75 79 20 80
museeavalence.fr

Le SLAMedi des Arts Dits

• Dès 17 h
MJC du Grand Charran
61 avenue du Grand Charran
mjc-grand-charran.net

DIM. 3 NOV. L

Dimanche de gratuité

• 10 h > 12 h / 14 h > 18 h
Musée de Valence
4, pl. des Ormeaux
04 75 79 20 80
museeavalence.fr

MAR. 5 NOV.

L'école de Barbizon, les peintres du réel

• 14 h 30
Le Cpa
14, rue Louis-Gallet
04 75 42 39 46
amis-musee-valence.org

MER. 6 NOV.

Écoutez-voir, la garde-robe du musée

• 10 h 30
Musée de Valence
4, pl. des Ormeaux
04 75 79 20 80
museeavalence.fr

Surréalisme et communisme, une liaison sulfureuse au cours des années 1920

• 14 h 30
Hôtel du Département - Salle M. Pic
26, av. du Président Herriot
04 75 42 39 46
amis-musee-valence.org

Rencontre avec Philibert Humm

• 19 h
Librairie L'Étincelle
31, rue Madier-de-Montjau
09 73 13 75 97

JEU. 7 NOV.

Journée d'étude Ce que commémorer veut dire L

• 10 h > 17 h
Le Cpa
14, rue Louis-Gallet
04 75 80 13 00
le-cpa.com

Éloge de la pifométrie - Luc Chareyron

• 20 h 30
Théâtre de la Ville
Place de la Liberté
04 75 86 14 52
theatre.valence.fr

SAM. 9 NOV.

Portes ouvertes du collège Saint-Victor L

• 9 h > 12 h 30
85, rue Denis-Papin
04 75 44 12 70
saintvictor26.fr

Bernard Penel et l'École Supérieure d'Art et Design

• 14 h 30
ESAD
Pl. des Beaux-arts
04 75 79 20 86
artethistoire.valenceroman-sagglo.fr

Inauguration de l'exposition Jaume Plensa. Être là

Musée de Valence
4, pl. des Ormeaux
04 75 79 20 80
museeavalence.fr

DIM. 10 NOV.

Toros à Valence

• 14 h 30
Maison des Têtes
57, Grande rue
04 75 79 20 86
artethistoire.valenceroman-sagglo.fr

Histoires de peintures

• 15 h
Musée de Valence
4, pl. des Ormeaux
04 75 79 20 80
museeavalence.fr

DU 12 AU 17 NOV. L

Exposition Éclat-temps

• Du lun. au ven. :
11 h > 18 h 30
• Sam. : 9 h > 19 h
• Dim. : 10 h > 18 h
Salle des Clercs
Pl. de l'Université
valence.fr

MER. 13 NOV.

Visite du musée en basket

• 10 h 30
Musée de Valence
4, pl. des Ormeaux
04 75 79 20 80
museeavalence.fr

Turner et Constable : duel au pinceau L

• 14 h 30
Hôtel du Département - Salle M. Pic
26, av. du Président Herriot
04 75 42 39 46
amis-musee-valence.org

14 & 15 NOV.

TheWhiteOut (théâtre et réalité virtuelle)

• 14 h 15, 20 h
LUX Scène nationale
36, bd du Général de Gaulle
04 75 82 44 15
lux-valence.com

VEN. 15 NOV.

VRDR vs Oyonnax

• 19 h 30
Stade G. Pompidou
41, rue Fernandel
04 75 05 59 10
vrdr.fr

Orgue

• 20 h
Temple Saint-Ruf
2, rue Saint-James

07 81 00 05 20
ensemblevocalvalence.com

SAM. 16 NOV. L

■ Visite contée d'ici et d'ailleurs

• 15 h
Le Cpa
14, rue Louis-Gallet
04 75 80 13 00
le-cpa.com

DIM. 17 NOV.

■ Alexandre François Épailly : architecte restaurateur au 20^e siècle

• 14 h 30
Maison des Têtes
57, Grande rue
04 75 79 20 86
artethistoire.valenceroman-sagglo.fr

■ Contes des deux rives

L
• 15 h
Le Cpa
14, rue Louis Gallet
04 75 80 13 00
le-cpa.com

■ Visite en dialogue de Jaume Plensa. Être là

• 15 h
Musée de Valence
4, pl. des Ormeaux
04 75 79 20 80
museedevalence.fr

MAR. 19 NOV.

■ Versus (danse)

• 18 h
• 20 h 30
LUX Scène nationale
36, bd du Général de Gaulle
04 75 82 44 15
lux-valence.com

MER. 20 NOV.

■ Bébé au musée Colorama

• 10 h 30
Musée de Valence
4, pl. des Ormeaux
04 75 79 20 80
museedevalence.fr

■ Sensibilisation au patrimoine funéraire du 19^e et de la 1^{re} moitié du 20^e siècle

• 18 h 30
Archives départementales de la Drôme
14, rue de la Manutention
04 75 82 44 80
archives.ladrome.fr

JEU. 21 NOV.

■ Love of life - Vincent Courtois Trio

• 19 h
Auditorium de la Maison de la musique et de la danse
32, av. Georges Clémenceau
04 75 41 89 60
jazzsurlegrill.com

■ La cérémonie du regard (nocturne)

• 19 h
Musée de Valence
4, pl. des Ormeaux
04 75 79 20 80
museedevalence.fr

■ Animal image (ciné-concert jazz)

• 20 h 30
LUX Scène nationale
36, bd du Général de Gaulle
04 75 82 44 15
lux-valence.com

VEN. 22 NOV.

■ L'hôtel de ville de Valence

• 16 h 30
Hôtel de Ville
1, pl. de la Liberté
04 75 79 20 86
artethistoire.valenceroman-sagglo.fr

■ Rencontre avec Kamel Daoud

• 19 h
Librairie L'Étincelle
31, rue Madier-de-Montjau
09 73 13 75 97
valence.fr

■ Valence Handball vs Pau Billière

• 20 h 30
Palais des sports Mendès-France
Allée Auguste-Jamet
04 75 40 36 08
valencehandball.fr

23 & 24 NOV.

■ Grand week-end en famille **L**

• 10 h > 12 h / 14 h > 18 h
Musée de Valence
4, pl. des Ormeaux
04 75 79 20 80
museedevalence.fr

SAM. 23 NOV.

■ Journée des métiers de la musique **L**

• 10 h > 17 h
Maison de la musique et de la danse
32, av. Georges Clémenceau
04 75 41 89 60
jazzactionvalence.com

■ Marché de Noël de la Chamberlière **L**

• 10 h > 18 h
MPT de la Chamberlière
82, rue Jean-Vilar
06 07 06 24 93

DIM. 24 NOV.

■ Visite gourmande du CPA

• 15 h
Le Cpa
14, rue Louis-Gallet
04 75 80 13 00
le-cpa.com

Trio Kinsky

• 17 h
Théâtre de la Ville
Place de la Liberté
04 75 86 14 52
Theatre-valence.fr

LUN. 25 NOV. L

■ Congrès professionnel « Commerce & centre-ville de demain »
Palais des Congrès et des

Expositions Jacques-Chirac
04 26 52 64 12
valence.fr

MAR. 26 NOV. L

■ Morestel, la cité des peintres

• 14 h 30
Le Cpa
14, rue Louis-Gallet
04 75 42 39 46
amis-musee-valence.org

MER. 27 NOV. L

■ Rencontres d'éducation aux images et nouveaux médias (IA)

• 9 h 30 > 17 h
LUX Scène nationale
36, bd du Général de Gaulle
04 75 82 44 15
lux-valence.com

■ Écoutez-voir : Jaume Plensa (visite en famille)

• 10 h 30
Musée de Valence
4, pl. des Ormeaux
04 75 79 20 80
museedevalence.fr

■ Les préraphaélites : entre classicisme et modernité

• 14 h 30
Hôtel du Département - Salle M. Pic
26, av. du Président Herriot
04 75 42 39 46
amis-musee-valence.org

28 & 29 NOV.

■ Close up (danse)

• 20 h
La Comédie de Valence
1, pl. Charles Huguenel
04 75 82 44 15
lux-valence.com

JEU. 28 NOV.

■ La jeunesse et le principe de laïcité

• 19 h 30
Hôtel du Département - Salle M. Pic
26, av. du Président Herriot
06 09 74 04 22
valence.fr

■ Les Fourberies de Scapin

• 20 h 30
Théâtre de la Ville
Place de la Liberté
04 75 86 14 52
theatre.valence.fr

VEN 29 NOV.

■ Cabaret (électro pop rock)

• Dès 16 h : visites, exposition Dreamachines, projections
• 20 h : concerts
LUX Scène nationale
36, bd du Général de Gaulle
04 75 82 44 15
lux-valence.com

SAM. 30 NOV. L

■ Portes ouvertes de l'ARFRIPS

Établissement de formation des travailleurs sociaux
• 13 h 30 > 17 h
ARFRIPS - Immeuble Le victorien
19, av. Victor Hugo
04 78 69 90 90
arfrifs.fr

■ Foire aux skis **L**

• 9 h 30 > 16 h 30
Palais des Congrès et des Expositions Jacques-Chirac
04 75 56 56 56
schuss-valentinois.com

MER.30 NOV.

Jazz sur le Grill L'éléphant s'évapore

• 20 h 30
Théâtre de la Ville
Place de la Liberté
04 75 86 14 52
theatre.valence.fr

DIM. 1^{ER} DÉC. L

■ Dimanche de gratuité

10 h > 12 h / 14 h > 18 h
Musée de Valence
4, pl. des Ormeaux
04 75 79 20 80
museedevalence.fr



Retrouvez tous les événements sur valence.fr

TRIBUNES DE L'OPPOSITION MUNICIPALE

LE MAIRE RESTE L'ÉLU LE PLUS POPULAIRE.

Même si la loi le permet, cumuler la fonction de Maire avec celle de Ministre va à l'encontre d'une Charte de déontologie de la vie publique, ainsi que de l'évolution des pratiques politiques.

Monsieur Daragon respecte plus ou moins cette Charte en déléguant sa présidence d'agglomération et son mandat de maire. Une démission de ces deux postes aurait été plus claire face au cumul de mandats que sans cesse nous dénonçons.

Sa délégation à la « sécurité du quotidien » va donc lui permettre de régler, comme il l'a souvent réclamé à l'État, les violences récurrentes que rencontre Valence.

Mais par son choix, N. Daragon revient sur ce qu'il a toujours défendu avec force: être un élu de proximité, attaché à Valence et à ses habitants.



Annie Roche
Groupe

« Europe écologie les Verts »
annie.roche@wanadoo.fr

La fermeture du Casino de Valence 2 le 30 septembre est le résultat d'années de manque d'investissement et d'un climat d'insécurité croissant. Ce supermarché vieux de 50 ans ferme ses portes, laissant 69 Salariés au chômage, dont certains à quelques années de la retraite.

Sans repreneur, l'abandon du site était malheureusement prévisible.

Les commerçants de la galerie marchande craignent désormais une baisse de fréquentation.

Il est urgent que la mairie et les acteurs locaux agissent pour sécuriser, rénover et revitaliser cet espace. Ne laissons pas ce lieu emblématique devenir un symbole d'abandon !



Filipe Dos Reis
Groupe RN

« Au service des Valentinois »

MAIRE-MINISTRE, LE CUMUL POUR QUOI FAIRE ?

Valence voit ses commerces fermer.

Maintenant, c'est à Valence 2 que la grande surface ferme. En centre-ville, le parking payant augmente encore, les PV fleurissent. Dans certains quartiers, les Valentinois n'osent plus sortir dès que la nuit tombe. J'ai demandé à plusieurs reprises au maire de travailler pour les Valentinois plutôt que de communiquer sur les télévisions pour sa propre image. Il y a 10 ans, il avait promis la sécurité... Nous avons les meurtres. Maintenant qu'il cumule tous les postes jusqu'à être ministre, nous jugerons sur pièces.



Bruno Casari
Ex-LREM
06 63 95 38 70
valence@casari.fr

UN MAIRE À TEMPS PARTIEL

J'adresse de nouvelles félicitations républicaines pour la nomination du maire au poste de ministre délégué en charge de la sécurité du quotidien. Depuis 2020 le maire ne cesse de répéter qu'il a besoin de l'État pour améliorer la sécurité à Valence, désormais l'État c'est lui. Il refuse de laisser son poste à Valence. **Est-ce un manque de confiance envers les élus de sa majorité municipale ? Ou un manque de confiance sur le Gouvernement mis en place par le premier ministre sur sa capacité à durer dans le temps ? Les Français méritent un ministre à temps plein.**



Florent Mejean
Groupe PS
« Printemps Valence 2020 »
contact@florent-mejean.fr

Le Maire, grand adepte de la caméra de surveillance est devenu ministre délégué à la sécurité quotidienne... Comment un membre du parti Les Républicains, parti ayant perdu les législatives avec 5,4 % des voix exprimées, peut-il obtenir un poste ministériel ? Comment comprendre, que le maire Nicolas Daragon, soi-disant « fervent » opposant du Président Emmanuel Macron ait accepté d'intégrer le gouvernement de ce dernier ? Comment le maire Les Républicains peut-il se placer sous la tutelle d'un ministre de l'intérieur ayant des positions réactionnaires d'extrême droite sur les libertés publiques et sur les droits humains ? Comment un bilan local, aussi catastrophique sur la tranquillité publique et la délinquance, peut-il conduire à prendre une aussi grande responsabilité en termes de « sécurité quotidienne » ? C'est incompréhensible ! Quels résultats suite aux mesures de suppression des aides sociales municipales ? Quels résultats des expulsions de familles en difficulté ? Quels résultats des installations abusives et coûteuses de caméras de surveillance ? Force est de constater un échec total de ces mesures, puisque la situation s'est exceptionnellement aggravée à Valence. Les Valentinois, eux, ont tiré la sonnette d'alarme à maintes reprises : appels à l'aide, interpellations et alertes sont restés sans réponse. Aucune écoute, aucune solution n'a été apportée pour améliorer la vie quotidienne de nos concitoyens en matière de sécurité et de tranquillité publique. Le modèle politique actuel, caractérisé par une gouvernance autoritaire, est un danger pour notre démocratie. En y participant, Nicolas Daragon sera comptable de l'autoritarisme qui s'installe. Et que dire de son choix de cumuler les mandats ? Rester maire tout en assumant une mission gouvernementale à « 100 % » montre un mépris flagrant pour les Valentinois, qui méritent un maire pleinement investi dans la gestion de leur ville. Et ce ne sont pas de pseudos délégations de pouvoir qui changent les faits.



Jean-François Galland, Malika Kara Laouar, Jimmy Levacher, Groupe « Gauche Écologiste et Populaire »,
Permanence au 2, rue des Étables, le 1^{er} samedi du mois, 10 h > 12 h.

La Location Accession pour devenir propriétaire, on en parle ?

Acheter en
TVA 5,5 %

0 appel
de fond

Prêt
bonifié

0€ de taxe
foncière
pendant 15 ans

Prêt à taux
Zéro



Contactez-nous
on vous explique tout !

contact@groupe-valrim

04 75 44 04 77 ◀

www.valrim-immobilier.com

Valrim SA, société au capital de 16 930 500 euros, dont le siège social est à 26008 Valence Cedex, 24, rue Balzac, B.P. 823 immatriculée au Registre du Commerce et des Sociétés de Romans sous le N° 431 808 195. Photo : stock.adobe.com. Impression : xxxx. Création : www.machiine.fr

VALRIM
GRUPE IMMOBILIER

Véhicules électriques



NOUVELLE CITROËN ë-C3 LA RÉVOLUTION A COMMENCÉ



À PARTIR DE

14 800 €*

PORTES OUVERTES DU 11 AU 14 OCTOBRE

A 0g CO₂/km



Au quotidien, prenez les transports en commun. #SeDéplacerMoinsPolluer



CITROËN

CITROËN VALENCE MINODIER AUTOMOBILES

111 AVENUE DE MARSEILLE - 26000 VALENCE

04 75 44 82 72 - citroen-valence.fr

* voir conditions en point de vente

Nouveau Explorer® 100% électrique

Ne cherchez pas midi à 14h,
à 12h26 c'est plié.



A 0g CO₂/km



Rechargez de 10 à 80% en 26 min.*
Réservez votre essai sur ford.fr

Ford

*Basé sur la recharge d'un Explorer AWD Extended Range sur une borne de recharge rapide DC (150 kW).
Consommations combinées WLTP (kWh/100km) : 13,9 - 18,9 - 18,9. France - 1 rue du 1^{er} mai, Immeuble Ais Seine, 92000 Nanterre. SIREN 425 127 362 RCS Nanterre.

Au quotidien, prenez les transports en commun. Pensez à covoiter.
Pour les trajets courts, privilégiez la marche ou le vélo. #SeDéplacerMoinsPolluer

NOUVELLE MINI COOPER ELECTRIC COMMANDEZ-LA DÈS MAINTENANT.



A 0g CO₂/km



Préparez-vous à faire forte impression au volant de la Nouvelle MINI Cooper Electric. Redécouvrez son chic, son style contemporain et son expérience de conduite totalement immersive. Commandez-la dès maintenant dans votre MINI Store ou sur MINI.fr.

MINI VALENCE
Route de Beauvallon

04 67 50 40 92

www.groupe-grim.com

GRIM

Consommation d'énergie électrique : 13,8 - 14,4 kWh/100km. Autonomie en cycle mixte : 293 - 305 km / autonomie en ville : 388 - 403 km. Depuis le 01/09/2018, les véhicules légers neufs sont réceptionnés en Europe sur la base de la procédure d'essai harmonisée pour les véhicules légers (WLTP), procédure d'essai permettant de mesurer la consommation de carburant et les émissions de CO₂, afin d'indiquer que la procédure NEDC, précédemment utilisée, Modèle présentée : MINI Cooper SE, Four roues XL avec options à 525 € / mois, 1er loyer majoré de 3 500€, LLD 39 mois, 30 000 km.

DÉCOUVREZ NOS NOUVEAUTÉS

véhicules
électriques
ou hybrides



Des infos
ou un essai ?

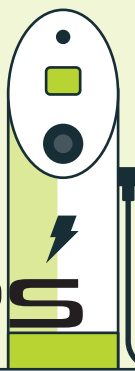


pensez à covoiterer #SeDéplacerMoinsPolluer

RENAULT VALENCE
5 Rue Maurice René Simonet, 26000 Valence
04 75 79 01 01

auto
bernard
by groupe Bernard

Véhicules électriques



PEUGEOT
NOUVEAU E-3008

À PARTIR DE 480€/mois*
Après un premier loyer de 5 500€
En location longue durée sur 37 mois
et pour 30 000 km

A 0 g CO₂/km

PEUGEOT SOVACA VALENCE
ZAC BRIFFAUT EST, CHEM. FORÊT AUX MARTINS, 26000 VALENCE
WWW.PEUGEOT-VALENCE.FR
04 75 75 65 65

Pour les trajets courts privilégiez la marche ou le vélo #SeDéplacerMoinsPolluer

Jeep Avenger 4xe
100% Electrique

à partir de 199€ / mois*

JEEP SOVACA VALENCE
Chemin Forêt aux martins - ZAC BRIFFAUT EST
04 75 75 65 57 - www.jeep-valence.fr

Jeep

Pour les trajets courts, privilégiez la marche ou le vélo #SeDéplacerMoinsPolluer

ALFA ROMEO
JUNIOR ELETTRICA

à partir de 250€ / mois*

ALFA ROMEO SOVACA VALENCE
Chemin Forêt aux martins - ZAC BRIFFAUT EST
04 75 75 65 57 - www.alfaromeo-valence.fr

Pour les trajets courts, privilégiez la marche ou le vélo #SeDéplacerMoinsPolluer

VOLVO
NOUVEAU VOLVO C40 RECHARGE
A PARTIR DE 580€ TTC / MOIS sans apport⁽¹⁾

DISPONIBILITÉ IMMÉDIATE

OFFRE RÉSERVÉE AUX PROFESSIONNELS

Cycle mixte WLTP C40 Recharge 100% électrique : Consommation électrique (kWh/100 km) : 16.3-17.7, CO₂ en phase de roulage (g/km) : 0. (1) LLD 37 mois / 45000km, Prestations Maintenance & Assistance 24/7 et Gestion des pertes totales incluses. Autonomie électrique (km) : 495. Offre valable jusqu'au 30/10/2024. Modèle présenté : Nouveau C40 Recharge Extended Range Ultimate 252 ch avec options. Autonomie en cycle mixte WLTP de 570km.

Pour les trajets courts, privilégiez la marche ou le vélo. #SeDéplacerMoinsPolluer

GRIM **VOLVO VALENCE**
825 ROUTE DE CHABEUIL, 26000 VALENCE
0805 0214 14
WWW.GRIM.VOLVO.COM



ACTEUR DU LOGEMENT DANS LES TERRITOIRES

Historiquement implantée à Valence depuis plus de 50 ans, SDH Constructeur, filiale de la Caisse d'Épargne Loire Drôme Ardèche est un Aménageur Bailleur et Constructeur.

Elle construit près de 200 nouveaux logements chaque année, majoritairement sur l'agglomération de VALENCE et sur la Vallée du Rhône.



Les Terrasses d'Adèle, avenue Victor Hugo 26000 VALENCE

**ACCESSION - LOCATION - TERRAINS A BATIR
INVESTISSEMENT LOCATIF**

SDH CONSTRUCTEUR

4-6 RUE PASTEUR - CS 30307 - 26003 VALENCE CEDEX

04 75 81 39 39

siegesocial@sdh-constructeur.fr

www.sdh-constructeur.fr